



Omgevingseducatie, Recreatie en Dagbesteding

Jaarplan 2025



Stichting Natuur en Milieu Educatief Centrum Enkhuizen e.o.

Wilhelminaplantsoen 2

1601 LS Enkhuizen

tel: (0228) 32 03 10

www.hertenkampenkhuizen.nl

Jaarplan 2025 Hertenkamp Enkuizen

Omgevingseducatie, recreatie en dagbesteding

versiebeschrijving:

	Datum	Ten behoeve van
1 ^e concept	9 oktober 2024	informereren bestuur en interne organisatie (CWO)
2 ^e concept	21 oktober 2024	concept aanvullende bijlage bij aanvraag NME-subsidie 2025
3 ^e concept	8 november 2024	vaststelling door bestuur
Definitief	13 november 2024	Publicatie

Auteurs: Stichting Natuur en Milieu Educatie Centrum Enkuizen e.o.

INHOUDSOPGAVE

Inhoudsopgave.....	3
1 Voorwoord.....	4
2 Beschrijving van Hertenkamp Enkuizen	5
3 Organisatie	6
3.1 Missie	6
3.2 Visie.....	6
3.3 Doelen 2025	6
3.4 Organisatiesamenstelling	7
3.5 Medewerkers	7
3.6 Bestuurssamenstelling	8
3.7 Vrijwilligers.....	8
4 Activiteiten in 2025 per organisatieonderdeel	9
4.1 Algemeen	9
4.2 Kinderboerderij	9
4.3 Theetuin	10
4.4 Educatie: Natuur, milieu en Duurzaamheid	11
4.4.1 Voor de basisscholen van Enkuizen	11
4.4.2 Schooltuinen Enkuizen.....	11
4.4.3 Cijfers Natuur- en Mileu-Educatie	12
4.5 Dagbesteding	14
4.5.1 Pilot Dagbesteding als algemene voorziening	14
4.5.2 Groei in aantal deelnemers.....	14
4.6 Beheer gebouwen en terreinen	15
4.6.1 Natuurtuin	15
4.7 Communicatie en PR	16
4.7.1 Sociale media: Facebook en Instagram.....	16
4.7.2 In de nieuwsbrieven van de scholen.....	17
4.7.3 Offline communicatie: Posters en flyers.....	17
4.8 Evenementen	18
4.8.1 De markten: Lentemarkt en Herfstmarkt	18
4.8.2 Schapenscheren en Dierendag	18
4.9 Samenwerking.....	19
5 Begroting 2025	20
6 Vaststelling van dit Jaarplan	21

1 VOORWOORD

Met trots presenteren wij het Jaarplan 2025 van Hertenkamp Enkhuizen. Dit jaarplan dient, als een leidraad voor de uitvoering van onze activiteiten en projecten in het komende jaar. Het fungeert ook als exploitatieplan: een financieel kader in aansluiting op de begroting 2025

Ons doel is en blijft het bevorderen van bewustwording rondom (sociale) duurzaamheid, natuur en milieu, door middel van educatie, recreatie en dagbesteding. Dit Jaarplan biedt inzicht voor het komende jaar, waarin we onze missie voortzetten om een plek te bieden waar jong en oud kunnen samenkomen, leren en genieten van de natuur en ons prachtige bezoekerscentrum.

De weide met herten werd eind 1945 gegeven aan de Enkhuizers. Eind 2025 vieren we daarmee ons 80-jarig jubileum, een mijlpaal die onderstreept hoe belangrijk deze plek is geworden als ontmoetingsplaats voor de Enkhuizer gemeenschap. Dankzij de ingrijpende renovaties en transformaties van de afgelopen jaren, zowel fysiek als organisatorisch, staat Hertenkamp Enkhuizen sterker dan ooit en klaar om ook toekomstige generaties te verwelkomen.

We kijken uit naar een succesvol 2025 en danken iedereen die ons steunt in het behoud van deze waardevolle kernvoorziening voor Enkhuizen en omgeving.

Met vertrouwen in de toekomst,

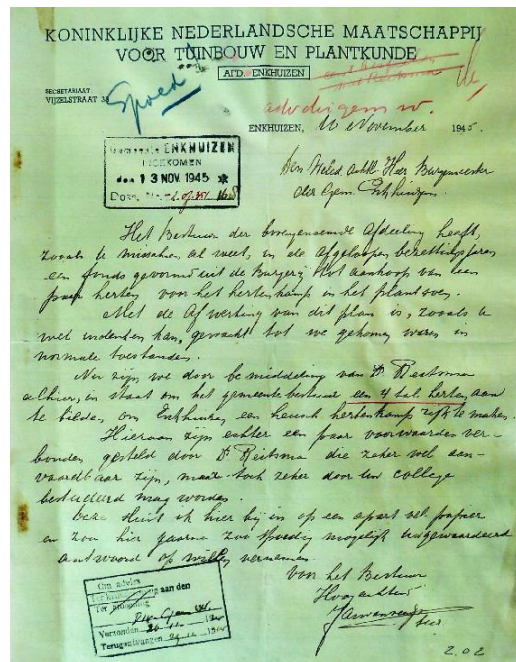
Het bestuur

2 BESCHRIJVING VAN HERTENKAMP ENKHUZEN

Hertenkamp Enkhuzen, gelegen in het Wilhelminaplantsoen, viert eind 2025 zijn 80-jarig bestaan. Het is een onmisbare ontmoetingsplaats geworden voor jong en oud in de regio. Na de grootschalige renovatie en transformatie (2016-2019) biedt Hertenkamp Enkhuzen een solide basis voor huidige en toekomstige generaties.

Het integrale beheer van Hertenkamp Enkhuzen ligt sinds 1 januari 2018 in handen van Stichting Natuur en Milieu Educatie Centrum Enkhuzen e.o. Opggericht in 1997, begon de stichting als een centrum voor natuur- en milieueducatie (MEC De Witte Schuur) naast het bestaande Hertenkamp. De stichting heeft als missie om mensen bewust te maken van de interactie tussen mens, cultuur, en omgeving. Dit doen ze door educatieve programma's aan te bieden en door mensen zelf te laten ontdekken en leren.

De uitvoering wordt gedaan door een klein aantal werknemers (20 personen, ca. 6 fte), onze deelnemers van de dagbesteding (ca. 20 personen) en een groot aantal vaste vrijwilligers (ca. 50) en incidentele vrijwilligers (ook ca. 50).



De kinderboerderij, met een verscheidenheid aan dieren zoals damherten, lama's, geiten en schapen, is een geliefde trekpleister. Op het voor iedereen gratis toegankelijke terrein zijn verschillende met name natuurlijke speelelementen. De natuurtuin draagt met haar wilde inheemse planten bij aan biodiversiteit in de nabijge omgeving en is een geliefde plek voor bezoekers en tevens het "levende leslokaal" voor de educatieve activiteiten. Het Hertenkamp fungeert ook als een sociale ontmoetingsplaats, bijvoorbeeld door plaats te bieden aan initiatieven die actief bijdragen aan sociale cohesie, zoals Enigmahuis. Met regelmatige evenementen en onze Theetuin met uitzicht op de hertenweide, blijft Hertenkamp Enkhuzen een belangrijke sociaal-culturele kernvoorziening in Enkhuzen en omstreken.

Een integraal onderdeel van het Hertenkamp is de dagbesteding, die met name kwetsbare mensen met een afstand tot de arbeidsmarkt de kans biedt om door middel van zinvol werk actief bij te dragen aan de gemeenschap. Wij spreken hier over sociale duurzaamheid, waarbij het gaat om het bevorderen van inclusie, welzijn en sociale cohesie, door onze deelnemers de mogelijkheid te bieden om vaardigheden te ontwikkelen, sociale contacten te onderhouden en een gevoel van eigenwaarde en voldoening te ervaren. Hun aandeel in de zorg voor de dieren, het onderhoud van de terreinen en meedraaien in de horeca is randvoorwaardelijk voor het dagelijks draaiende houden van de organisatie.



3 ORGANISATIE

3.1 MISSIE

Vanuit haar rol als beheerder van bezoekerscentrum Hertenkamp Enkhuizen ziet stichting Milieu Educatief Centrum Enkhuizen e.o. de volgende missie:

- Het aanbieden en uitvoeren van een hoogwaardig Natuur & Milieu Educatief programma voor de (basis)scholen van Enkhuizen en omstreken, waarbij de focus ligt op de levensechte leeromgeving;
- Het beheren en exploiteren van een bezoekerscentrum waarbij kinderen en volwassenen uit Enkhuizen en de regio op een recreatieve en educatieve manier in aanraking komen met (landbouwhuis-)dieren, natuur en milieu, om in een duurzame omgeving een respectvolle houding ten aanzien hiervan te stimuleren.
- Het aanbieden van zinvolle en volwaardige dagbesteding voor kwetsbare groepen mensen met een afstand tot de arbeidsmarkt om de afstand hiernaar en tot de maatschappij te verkleinen.

De missie wordt ook samengevat in de 3 kernwoorden van de ondertitel van dit jaarplan: omgevingseducatie, recreatie en dagbesteding.

3.2 VISIE

Hertenkamp Enkhuizen:

- Heeft een kwalitatief en relevant programma voor Natuur en Milieu Educatie (NME), wat door de scholen in Enkhuizen en de regio wordt afgenomen en gewaardeerd.
- Heeft een aantrekkelijke en goed onderhouden bezoekerscentrum voor dieren en publiek: diervriendelijk, onderhoudsvriendelijk, duurzaam en met hoge natuurwaarden. Deze vier pijlers worden als gelijkwaardig beschouwd.
- Is een informele en ongedwongen ontmoetingsplek voor alle inwoners en bezoekers van Enkhuizen (jong en oud).
- Vormt een kwalitatief hoogwaardige locatie voor dagbestedingsactiviteiten. Deelnemers willen graag bij Hertenkamp hun dagbesteding doen.
- Is een voorbeeld voor het publiek aangaande duurzaamheid en het houden en verzorgen van dieren en planten. Voor de kinderboerderij staat de gezondheid en het welzijn van de dieren hierbij centraal.

3.3 DOELEN 2025

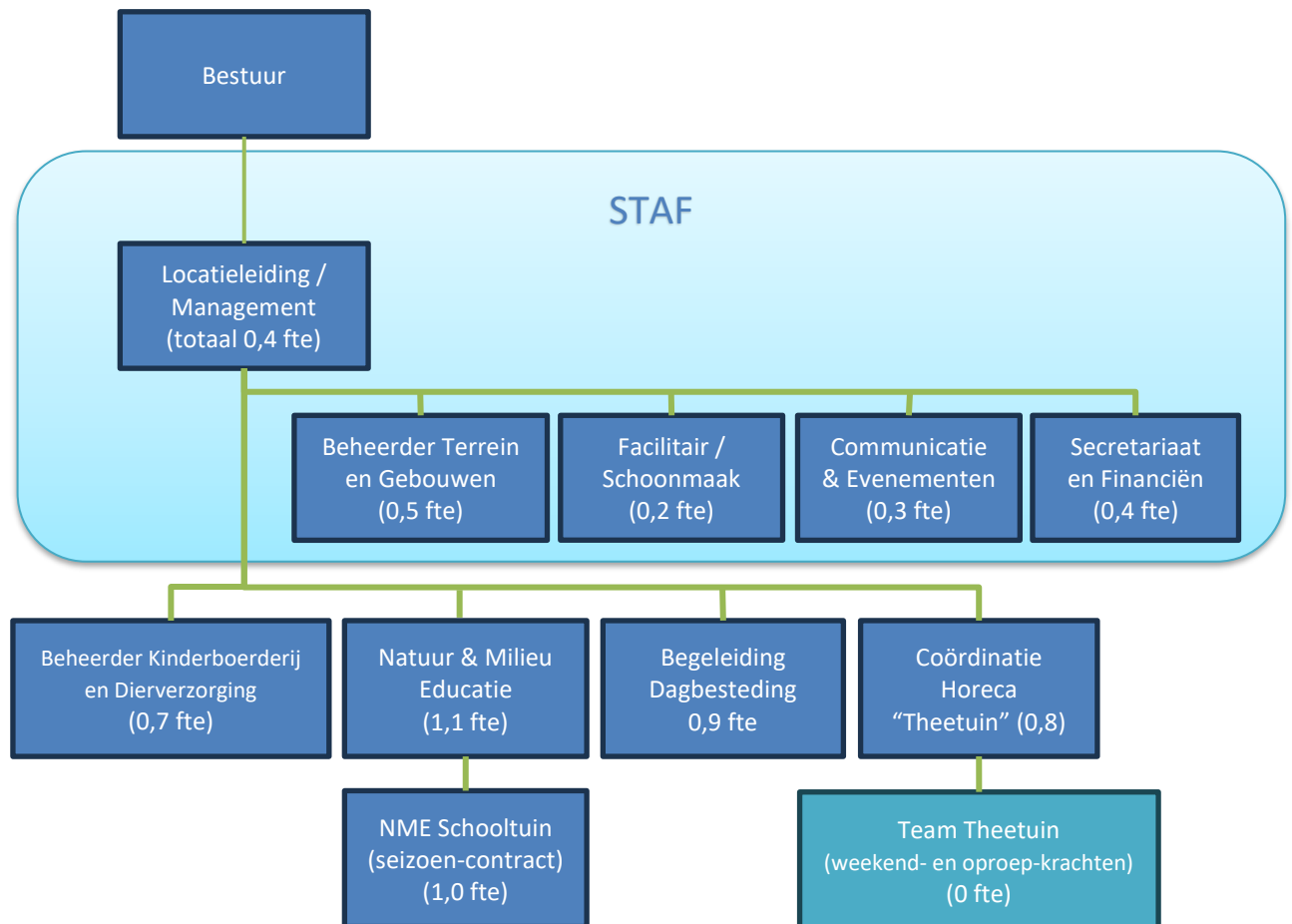
Voor 2025 stelt de stichting zich de volgende doelen:

- Hertenkamp Enkhuizen behoudt de volgende keurmerken:
 - keurmerk Kinderboerderijen van vSKBN
 - Kwaliteit laat je zien! van de Federatie Landbouw en Zorg
 - ANBI-status
- We blijven (minimaal) 6 dagen per week gratis toegankelijk voor bezoekers. We zijn een kernvoorziening voor de stad en haar omgeving. In 2025 gaan we aan de slag met nauwkeurige bezoekerstellingen om beter inzichtelijk te krijgen hoeveel bezoekers we per dag hebben. (schatting: gemiddeld ca. 30 per dag, waarvan de uitschieters enkele bezoekers op -weer-dagen tot honderden bezoekers per dag op bijv. de evenementdagen);
- Zet het educatieve programma Natuur, Milieu en Duurzaamheid voort met een bereik van minimaal 300 lesactiviteiten (incl. schooltuinen). Hierbij ligt de focus traditiegetrouw met name op de basisscholen in Enkhuizen. We ontwikkelen per jaar minimaal 2 nieuwe educatieve activiteiten.
- Biedt een aantrekkelijk recreatief aanbod, bestaande uit vakantie-activiteiten (gemiddeld 2 per vakantieweek), speurtochten en jaarlijks minimaal 6 evenementen.

- Het aantal deelnemers in de dagbesteding groeit naar bezetting van 20 cliënten met een gemiddeld gebruik van 50 dagdelen per week. Uitbereiding van de aangeboden dagbestedingsactiviteiten vindt zoveel als mogelijk plaats binnen de andere organisatieonderdelen van Hertenkamp Enkhuizen.
- We behalen minimaal een jaarlijkse bijdrage van sponsors en donateurs van minimaal € 15.000 per jaar.

3.4 ORGANISATIESAMENSTELLING

De organisatie is op als volgt opgebouwd (stand van zaken 1 oktober 2024):



3.5 MEDEWERKERS

Tabel 1: Het personeelsbestand per 1-10-2024:

Locatieleiding / Management	0,40 ft
Beheer gebouwen en terreinen	0,5 fte
Facilitair & Schoonmaak	0,2 fte
Communicatie & Evenementen	0,3 fte
Beheer kinderboerderij	0,7 fte
Educatie (NME)	2,1 fte
<i>Waarvan Schooltuinen (seizoensgebonden.)</i>	<i>1,0 fte</i>
Begeleiding dagbesteding	1,0 fte
Coördinatie Theetuin	0,8 fte
Totaal	6,1 fte.

Naast eerdergenoemd (vaste) personeelsbestand wordt de inzet bij de Theetuin gerealiseerd door flexibele inzet van met name scholieren/vakantiekrachten met oproepcontracten. De totale inzet hiervan is geraamd op 2000 uur in totaal, wat overeenkomt met 1 tot 2 fte.

Ook in de poule van de begeleiders van de dagbesteding hebben we een oproepkracht die valt buiten de 0,9 fte die genoemd staat.

3.6 BESTUURSSAMENSTELLING

De stichting heeft een vrijwillig bestuur, dat wil zeggen zonder bezoldiging.

Het bestuur bestond op 31 – 10 – 2024 uit de volgende personen:

T. Boersma	Voorzitter
N.P. Dol	Secretaris
W. van Dam	Penningmeester
A. Loots	Bestuurslid
J.J. Meester	Bestuurslid
M. Bakker	Bestuurslid
R.P. Keesman	Bestuurslid
M. Kromhout	Aspirant bestuurslid
J.C. Nolthenius	Adviseur

3.7 VRIJWILLIGERS

Vrijwilligers zijn de hoeksteen van onze organisatie. Zonder vrijwilligers zouden veel activiteiten niet uitgevoerd kunnen worden. Ze zijn op alle fronten essentieel voor onze organisatie. En er zijn vrijwilligers bij alle onderdelen van de organisatie: dieren, techniek, natuurtuin, pluktuin, educatie, toezicht, dagbesteding, bezwarencommissie en bestuur. Het totaal aantal formele vrijwilligers is behoorlijk stabiel (ca. 60), maar er is ook een sterk wisselende inzet van nog eens zo veel mensen die 'een keertje helpen'.



De inzet van de individuele vrijwilligers is wisselend, van een keer per maand in de voerploeg tot wekelijks een ochtend in de natuurtuin of zelfs een lange weekenddienst als gastheer/vrouw voor gehele openingsdagen (10 u.-16.30 u.).



Al zijn wij gezegend met een flink aantal vrijwilligers, zijn er ook altijd vrijwilligersfuncties die niet zijn ingevuld en waarvan de werving prioriteit heeft. Vooral voor de activiteiten van de dagbesteding blijkt het vrijwilligers-tekort nijpend en jammer genoeg ook structureel te zijn (met name in de werkplaats en bij de creatieve activiteiten). Ok in 2024 zal vrijwilligerswerving en binding daarom veel aandacht blijven vergen.

4 ACTIVITEITEN IN 2025 PER ORGANISATIEONDERDEEL

In dit hoofdstuk zetten we per organisatieonderdeel uiteen welke activiteiten we in 2025 gaan uitvoeren.

4.1 ALGEMEEN

De meeste zaken gaan op gelijke voet, al dan niet met groei door. Uiteraard is er op alle bedrijfsonderdelen sprake van ontwikkeling. De basis blijft dat wij ons bezoekerscentrum (minimaal) 6 dagen per week gratis toegankelijk blijven houden voor de inwoners en bezoekers van Enkhuizen.



Activiteiten voor 2025

- Het bezoekerscentrum met kinderboerderij, natuurspeeltuin en natuurtuin zijn 6 dagen per week jaarrond geopend en gratis toegankelijk voor de inwoners en bezoekers van Enkhuizen.
- De horeca (Theetuin) is daarbij in het hoogseizoen (circa. april – oktober) ook 6 dagen per week geopend. Buiten het seizoen wordt dit teruggebracht naar 4 dagen per week.

4.2 KINDERBOERDERIJ

De kinderboerderij draait op volle toeren. Drachtige dieren en daarna de jonge dieren maken mede dat de kinderboerderij een echte publiekstrekker is. Veel vaste bezoekers komen wekelijks kijken hoe het met de dieren gaat en even lekker met ze knuffelen. We hebben een nieuwsgierige veestapel die graag even komt neuzen en uitgebreid gekriebeld wil worden.



We zetten in op een gelijkblijvende veestapel. Wij zetten de lijn voort waarbij wij m.n. bij de geiten en schapen inzetten op een afgewogen verjonging en de daarbij behorende herplaatsing aan het einde van het lammerenseizoen. Zo blijft de veestapel op peil.

Op dit moment lopen er nog 3 lama-dames rond, waarvan 2 behoorlijk op leeftijd. Bij de lama's is er geen intentie van verjonging en werken we met een uitstervingsbeleid. Bij het overblijven van 2 lama's zijn wij geneigd om te zoeken naar een nieuwe plek, zodat er bij het sterven van 1, er niet 1 alleen overblijft. Lama's zijn namelijk echte kuddedieren.

Activiteiten voor 2025

- We houden de veestapel gelijkblijvend. Dit betekent dat sterfte wordt ingevuld met nieuwe dieren en dat geboortes worden gevolgd door herplaatsing. We zetten ons hierbij altijd maximaal in om in het belang van het dier te herplaatsen, wat ons nagenoeg altijd lukt.
- We behouden het keurmerk van vSKBN.
- Het dieronderhoud wordt in 2025, zoals voorgaande jaren, uitgevoerd worden door de beheerder van de kinderboerderij, de deelnemers van de dagbesteding en de vrijwilligers in de voerploeg.



4.3 THEETUIN

Steeds meer en meer mensen uit Enkhuizen, omstreken en toeristen weten ons te vinden. Zodra het weer het een beetje toelaat, beginnen te bezoekersaantallen aan te trekken en weten zij de theetuin te vinden. Onder het genot van een kopje koffie, thee en een lekker gebakje of zelfs een uitgebreide lunch. Ook weten mensen ons steeds meer te vinden voor verhuur en feestjes.



Het menu is constant in beweging en geëvalueerd maar we kunnen wel stellen dat men graag het liefst bij ons koffie/thee met een gebakje nuttigt. Het gebak wordt grotendeels verzorgt door onze dagbesteding en daar zijn we trots op. Daar zetten we in 2025 dus nog meer op in. We proberen een menu in lijn met onze doelstellingen aan te bieden; lokaal en duurzaam. Dit is nog een flinke uitdaging, ook omdat de vraag hiernaar bij onze bezoekers niet zo groot is en leveranciers niet altijd goede duurzame opties in hun assortiment aanbieden. Daarnaast moet de theetuin minimaal kostendekkend blijven en moeten we daarom mee met de vraag van onze bezoekers. Het kostendekkend uitvoeren van de Theetuin is allesbehalve een makkelijke opgave gebleken.

Deelnemers van de dagbesteding ondersteunen het horecapersoneel twee dagen in de week met alle voorkomende horecawerkzaamheden. Ook bakken zij onder begeleiding van horecamedewerkers en vrijwilligers elke week de lekkerste cakes, koeken en taarten die weer verkocht kunnen worden in de Theetuin. Zo is iedere gast hier verzekerd van vers gebakken lekkernijen.

In de theetuin werken naast de coördinatoren een klein aantal vaste medewerkers en scholieren als weekend- en vakantiekrachten. Zij hebben bij ons een waardevolle en maatschappelijk relevante bijbaan.

Activiteiten 2025

- We zetten de huidige lijn v.w.b. de Theetuin grotendeels voort. We gaan op basis van de huidige resultaten en de verder voltooiing van Euro Camps Enkhuizerzand uit van een voorzichtige groei van 10% (NB: in de begroting komt dit bovenop de toegepaste prijsindexatie).
- We zijn bezig met een verbeterplan Horeca/Theetuin. De groei van bezoekers laat steeds meer een aantal pijnpunten zien van een aantal zaken. Het gaat hier met name om routing in de keuken, apparatuur, roosteren/diensten en inwerkprocessen van de oproepkrachten. Een deel van de verbeteringen zijn al in 2024 ingezet, de overige zijn gereed voordat het hoofdseizoen 2025 aanvangt.
- De huidige inzet van dagbesteding binnen de Theetuin, alsook het bakken van taarten e.d. voor de Theetuin, wordt op z'n minst gehandhaafd. Als het mogelijk is qua begeleiding, hoeveelheid werkzaamheden en er voldoende behoefte is bij de deelnemers dagbesteding wordt gekeken naar uitbreiding.

4.4 EDUCATIE: NATUUR, MILIEU EN DUURZAAMHEID

Het bedrijfsonderdeel Educatie houdt zich primair bezig met schoolwerk, verzorgt daarnaast activiteiten buiten schooltijd (cursussen, workshops, recreatieve activiteiten) voor jong en oud en speelt een belangrijke rol in informatievoorzieningen van het bezoekerscentrum (bijv. educatieve/informatieve bebording van de natuurtuin).

Het (basis)onderwijs is traditiegetrouw een zeer belangrijke doelgroep voor onze organisatie. Onze kracht en doeltreffendheid zit vooral in het doen van veldwerk en het uitvoeren van praktijklessen. Het levensecht bezig zijn is een werkvorm die vroeger heel gewoon was. Tegenwoordig maken kinderen vooral virtueel kennis met hun omgeving door educatieve tv-programma's en filmpjes op het digibord. Het spreekt voor zich dat fysieke beleving met alle zintuigen leuker is, maar het is ook vooral veel effectiever. Kinderen leren door te doen, te beleven, te onderzoeken. Ons totale onderwijsprogramma is geënt op de kerndoelen en methodieken die bij ervarend leren passen. We passen onze werkwijze en aanbod aan actualiteiten en veranderingen in het onderwijs. Zo zijn we in de afgelopen jaren steeds meer van traditioneel NME (natuur- en milieu- educatie) verschoven naar NWT (natuur- wetenschap- en techniek) en hebben veel duurzaam (techniek)onderwijs aan ons aanbod toegevoegd. Ons aanbod van activiteiten wordt in samenwerking van "NME Westfriesland", waar buiten ons ook IVN West-Friesland en MAK Blokweer deel uitmaken, aangeboden aan de 120 scholen van Oostelijk West-Friesland.

Motto: levensechte leersituatie creëren, betekenisvol onderwijs, actief en praktisch, werken met alle zintuigen.

NME-subsidie:

Dit hoofdstuk beschrijft grotendeels de activiteiten die wij als organisatie uitvoeren ten gunste van de NME-subsidie die wij ontvangen van gemeente Enkhuizen. Historische vielen deze activiteiten onder "MEC De Witte Schuur". Ook de activiteiten van de hoofdstukken Evenementen, Communicatie en PR, vallen (grotendeels) binnen deze subsidie.

4.4.1 VOOR DE BASISCHOLEN VAN ENKHUIZEN

De Enkhuizer basisscholen nemen sinds 2005 structureel deel aan ons NME-programma. Sommige scholen gebruiken het aanbod (deels) ter vervanging van de biologiemethode. De NME-medewerkers blijven de scholen actief bezoeken, stimuleren, ondersteunen en adviseren. Ons streven is, dat elk kind uit Enkhuizen per jaar aan twee activiteiten uit het aanbod deelneemt. Ons aanbod is zo ontwikkeld dat de activiteiten hierbij niet enkel als losse lessen en/of activiteiten dienen, maar ook fungeren als doorgaande leerlijn.



De scholen van Enkhuizen mogen tevens maatwerk verwachten. De scholen worden minimaal één keer per jaar benaderd om te overleggen over het aanbod, nieuwe ontwikkelingen en ons advies voor het scholenprogramma. Tevens hebben enkel de scholen van Enkhuizen het voorrecht gebruik te kunnen maken van de schooltuinen.

4.4.2 SCHOOLTUINEN ENKHUIZEN

Een schooltuintje; een exclusief aanbod voor de kinderen in groep 6 (en na de zomervakantie groep 7) van alle basisscholen in Enkhuizen. Het lesprogramma wordt wekelijks op het terrein van de schooltuinen uitgevoerd. De leerlingen komen een lesuur per week naar de tuin om op een eigen stukje grond groenten en bloemen te kweken. De schooltuin biedt leerlingen een rijke leeromgeving, waar ze naast tuinieren ook leren over het weer, het hanteren van gereedschap en gezond eten. Ze zijn bezig met het ontwikkelen van vaardigheden, met werkhouding en samenwerking.

De urgentie om kinderen meer bewust te maken van de relatie voeding en gezondheid is de afgelopen jaren toegenomen en neemt verder toe. De schooltuin is een bijzonder sterk instrument om hier heel concreet aan te werken.

De schooltuin wordt binnen de organisatie als een (jaarlijks terugkerend) project uitgevoerd met een grotendeels eigen organisatie en eigen financiële stromen. De schooltuinen wordt door sponsoring (zowel in geld als in natura) door vele lokale organisaties gedragen. Hoofdsponsor is Enza Zaden. Vanwege de aard van de schooltuinen is er elk jaar een apart jaarverslag.

Naast de schooltuinlessen is de schooltuin tijdens de schoolvakanties een dagdeel per week open met de aanwezigheid van een beroeps tuinbegeleider. De leerlingen kunnen dan zelfstandig komen om hun tuintje te onderhouden. We zien dat er dankbaar gebruik van wordt gemaakt en de leerlingen komen met hun (groot)ouders, burens en vrienden. Ze komen er omdat ze het leuk vinden en voelen zich betrokken! Een hogere NME resultaten kun je op geen andere manier bereiken.

Voor de Schooltuinen wordt na afloop van elk groeiseizoen een apart jaarverslag opgesteld voor betrokkenen en sponsoren.

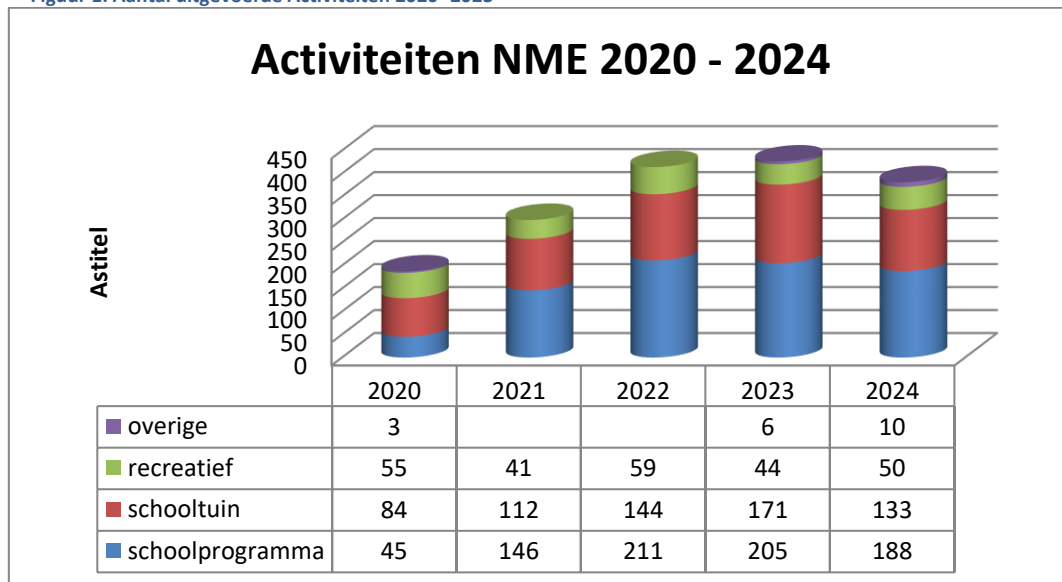
Pluktuinen en Oefentuinen

Op het terrein van de schooltuinen is ook ruimte gereserveerd voor de pluktuinen en de oefentuinen. Bij de pluktuinen, volledig uitgevoerd door vrijwilligers, kunnen inwoners terecht om zelf hun bosje bloemen of groente te plukken/oogsten. Bij de oefentuinen kunnen zij terecht om zelf het (moes)tuinieren te leren, waarbij zij volledig meedraaien met het ritme van de schooltuinen.

4.4.3 CIJFERS NATUUR- EN MILEU-EDUCATIE

In onderstaande grafieken zijn de resultaten van 2020-2024 weergegeven ,waarbij de resultaten van 2024 ten tijde van het schrijven van dit jaarplan nog niet volledig zijn en daarom deels zijn ingeschat.

Figuur 1: Aantal uitgevoerde Activiteiten 2020 -2023

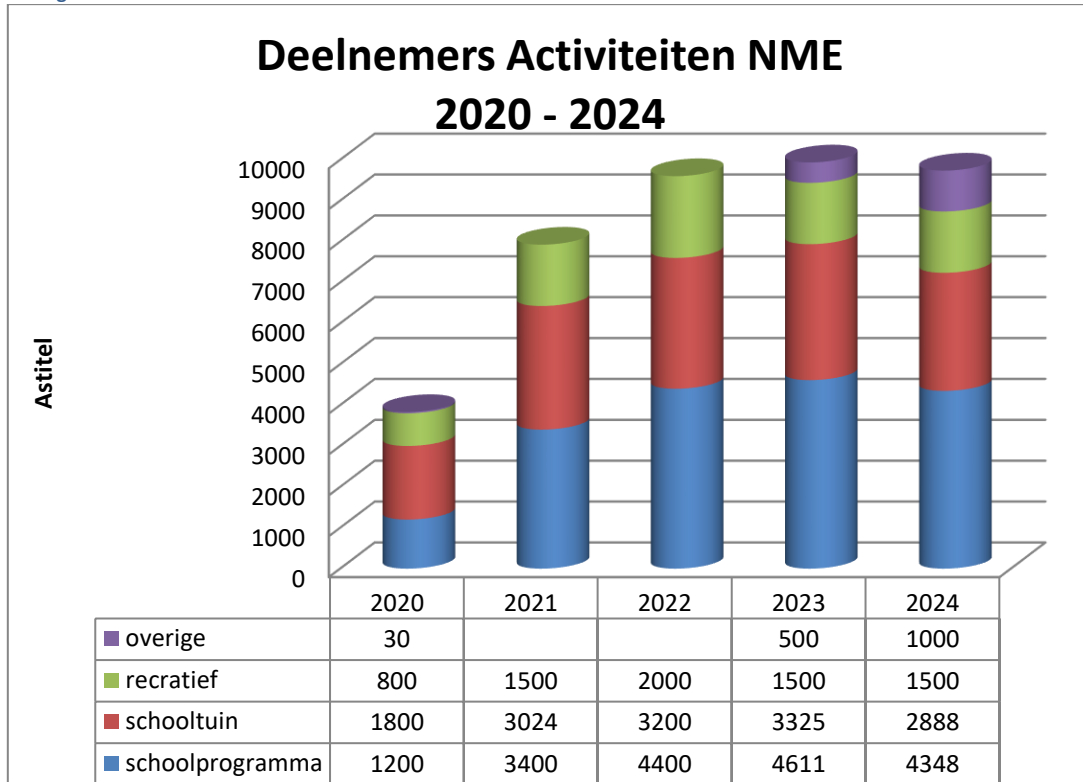


Toelichting op de resultaten

Overige: Onder de kop overige verstaan we educatieve en recreatief-educatieve activiteiten zoals verjaardagfeesten, volwassenen-educatie, evenementen en samenwerkingen.

Verklaring van de resultaten: Het totaalbeeld geeft een goed indruk van een stijgende lijn die in 2024 afvlakt. Het jaar 2020 gaat de geschiedenisboeken in als het jaar van corona en 2021 van herstel. De resultaten van 2024 t.o.v. 2023 en 2022 zijn redelijk gelijk gebleven. De lichte dip in 2024 is voornamelijk te wijten aan personele wisseling bij NME en Communicatie. Het is de verwachting dat de resultaten van 2025 vergelijkbaar zullen zijn.

Figuur 2: Aantal deelnemers aan Activiteiten 2020-2023



Kanttekening: De getallen presenteren veelal de bezoekers van de geïnitieerde activiteiten, waarbij de meeste schoolgericht of recreatief, maar betaald waren. Hierdoor kunnen we daar concrete getallen distilleren. Echter onder de educatief-recreatieve activiteiten vallen ook veel vrije (gratis) werkvormen zoals evenementen, speurtochten, educatieve elementen op het terrein en de informatievoorziening. Op het plein en in de natuurtuin zijn praktisch het hele jaar door speurtochten en educatieve elementen voor open publiek uitgezet. Hier wordt zichtbaar veel gebruik van gemaakt, maar het is lastig hier exacte cijfers voor te geven.

Activiteiten voor 2025

- We hebben, net als voorgaande jaren, een volwaardig aanbod activiteiten Natuur en Milieu Educatie, die zelfstandig uitvoerbaar zijn, maar ook zijn opgezet als doorgaande leerlijn. In het aanbod zitten minimaal 10 leskisten, 2 avonturenpaden (onderbouw), 3 veldwerkklassen middenbouw, 3 veldwerkklassen bovenbouw, en 5 gastlessen.
- Alle lessen in het aanbod worden geactualiseerd indien nodig en er worden jaarlijks 1 á 2 volledig nieuwe lessen ontwikkeld.
- De website www.nmewestfriesland.nl wordt gebruikt voor het educatieve aanbod van de samenwerkende NME-partners in West-Friesland. Naast Hertenkamp Enkhuizen betreft dit IVN-Westfriesland en MAK Blokweer. Tevens verzorgen wij (minimaal) 3x per jaar een nieuwsbrief aan alle scholen vanuit deze samenwerking.
- We zetten ook in 2025 in op gelijkblijvende afname van activiteiten, of een lichte groei. Sommige basisscholen (in Enkhuizen) hebben te maken met interne onrust en met name deze scholen zijn voor ons slecht bereikbaar. We pogen daar weer meer contact mee te krijgen.
- In vakanties hebben we een passen educatief-recreatief aanbod van gemiddeld 2 activiteiten per week. Een deel hiervan wordt uitgevoerd d.m.v. inzet van derden.



- We ontwikkelen minimaal 1 nieuw product per jaar voor recreatieve doeleinden.
- Het is ons nog nadrukkelijker duidelijk geworden dat onze kracht juist in onze kernwaarde “levensechte leersituatie” zit en dat dit ook is wat de scholen van ons willen en verwachten. Echter het werken met de scholen is alles behalve vanzelfsprekend. Daarbij zijn er op de scholen ook veel personele wisselingen. Ook in 2025 zal daarom veel energie gestopt moet worden in acquisitie en accountmanagement bij de scholen. De nadruk hierbij ligt voor ons op de scholen in Enkhuizen. Uit de resultaten van voorafgaande jaren blijkt dat de scholen uit Enkhuizen veruit de grootste gebruikers van ons aanbod zijn. Dit past bij de doelstelling van de organisatie en de opdracht van de gemeente.
- In de samenwerking NME-Westfriesland, waar buiten ons ook IVN-Westfriesland en MAK Blokweer deel van uitmaken wordt het totale aanbod aan de scholen in West-Friesland aangeboden.
- We bieden alle scholen in Enkhuizen deelname aan het schooltuinprogramma aan. Voor het schooltuinprogramma wordt een apart jaarverslag t.b.v. betrokkenen en sponsors gemaakt.
- We bieden alle scholen in Enkhuizen voor aanvang van het nieuwe schooljaar een speciaal op hen toegespitst advies aan.

4.5 DAGBESTEDING

Wij zijn een leuke en vooral bijzondere dagbestedingslocatie die je niet overal tegen komt. De activiteiten sluiten allemaal aan bij de gehele organisatie. Van dierverzorging tot horeca, van creatief tot moestuinieren, bij ons is veel mogelijk. Dagbesteding is een groot onderdeel van de organisatie en verweven met de meeste andere bedrijfsonderdelen. Zo zien we het ook graag. De deelnemers helpen mee bij de dierverzorging, terreinonderhoud, horeca, markten, evenementen en heel veel andere creatieve klussen. Wie bieden dagbesteding aan op maandag, dinsdag, donderdag en vrijdag (8 dagdelen in totaal).

Onze samenwerking met Landzijde bestaat nu vier jaar. Hier zijn we erg tevreden over, zij ondersteunen ons met veel zaken, maar laten ons tegelijkertijd vrij om de inhoudelijk invulling zelf te doen. Landzijde verzorgt deels de administratieve kant van de zorg, maar bewaakt ook de zorgexpertise voor de dagbesteding en adviseert over de inhoudelijke kant van de begeleiding.



4.5.1 PILOT DAGBESTEDING ALS ALGEMENE VOORZIENING

Per 1 november 2022 zijn we aangehaakt bij de Pilot van de gemeente Enkhuizen om de dagbesteding aan te bieden vanuit de WMO, maar dan zonder de gebruikelijke drempels voor deelnemers. Wij zijn, net als de gemeente Enkhuizen, voorstander van een laagdrempelige manier van dagbesteding. Hieruit hebben wij in het eerste jaar tot onze teleurstelling geen nieuwe deelnemers binnen gekregen, maar tijdens de verlenging van de pilot in 2024 hebben wij 2 deelnemers dagbesteding kunnen bieden voor 6 dagdelen per week. Echter, vanwege de onzekerheden rond een eventueel vervolg van de pilot wordt er in dit jaarplan momenteel nog uitgegaan van geen activiteiten die hier verdere concrete invulling aan geven.

4.5.2 GROEI IN AANTAL DEELNEMERS

We zijn ontzettend blij met de groei in het aantal deelnemers van de dagbesteding. De vrijdagen die in 2023 zijn opgezet lopen inmiddels goed. We bieden nu 4 volle dagen dagbesteding aan. Als organisatie kunnen we de doelgroep een zinvolle arbeidsinvulling bieden die bij hen past. Er ontstaat hiermee wel wat spanning door de groei van het aantal deelnemers. Meer begeleiders, benodigde afstemming en professionalisering hebben de aandacht. We hebben nu 2 vaste begeleiders, verdeeld over 4 dagen (i.c. 8 dagdelen) en een inval begeleider die bij drukte, vakantie of ziekte kan invallen.

De diversiteit in de groep qua zorgvraag en achtergrond geeft veel positieve impact, maar kent ook uitdagingen. De binnenruimte is zeer beperkt voor de grootte van de groep. Dit leidt soms tot spanningen. Dit betekent ook dat wij momenteel niet verder inzetten op uitbreiding van de groeps grootte, maar in de toekomst wel op de beschikbare dagdelen.

Activiteiten voor 2025

- Wie blijven onze dagbesteding aanbieden voor maximaal 10 deelnemers gedurende 8 dagdelen, verdeeld over 4 dagen; maandag, dinsdag, donderdag en vrijdag.
- We behouden ons keurmerk “Kwaliteit laat je Zien”.
- We zetten in op het aantrekken van nieuwe deelnemers, al dan niet via een vervolg op de pilot, zodat we verder kunnen groeien als dagbesteding met eventueel een openstelling van de woensdagen of uitbreiding naar (vaker) dubbele bezetting op piekmomenten. Dit doen we door:
 - een update van onze foldermateriaal en nieuwe verspreiding onder zorg-aanbieders, WMO-consulenten, Stadsteam en woongroepen.
 - Minimaal 1 open dag voor de dagbesteding, bijvoorbeeld door aan te sluiten bij de open dag van Zorgboerderijen.
- Het verder uitwerken, professionaliseren van de huidige activiteiten en opstarten van nieuwe activiteiten is een continu proces.
- In 202 gaan we de pilot dagbesteding afronden en een vervolg nauwgezet volgen. Wij zijn er een voorstander van dat mensen laagdrempelig en zonder doorverwijzing vanuit een gemeenteloket direct een dagbestedingsplek bij ons kunnen opvragen als ze aan bepaalde criteria voldoen. Hoe dat echter in de praktijk wordt uitgewerkt is nog een flinke opgave, voor de gemeente, maar ook voor ons als zorgaanbieder.

4.6 BEHEER GEBOUWEN EN TERREINEN

Het terrein om de gebouwen en de dierenweiden zien er in de basis goed uit, er is natuurlijk sprake van recente nieuwbouw. Het beheer wordt primair uitgevoerd door de gebouw- en terreinbeheerder. De hoofdgebouwen zijn in eigendom van de gemeente en voor het onderhoud daarvan is regelmatig contact.

Het onderhoudsniveau van de verhardingen, de borders en de natuurtuin is hoog. Dat is ook mede te danken aan de enorme inzet van de (tuin)vrijwilligers en de deelnemers van de dagbesteding.

De ontwikkeling van de terreinen en gebouwen is na de opbouwfase van de eerste jaren nu vooral in de beheer-fase van preventief onderhoud en reparatie waar het nodig is. Het is inmiddels 5 jaar na oplevering van de gebouwen, wat betekent dat er een groot aantal 5-jaarlijkse onderhoudsactiviteiten zijn, die deels de verantwoordelijkheid is van onze organisatie en deels van de gemeente, die gebouw- en terreineigenaar is én uiteraard verantwoordelijk is voor de openbare ruimte.

4.6.1 NATUURTUIN

De natuurtuin is een essentieel onderdeel van de inrichting van het bezoekerscentrum. Het is een aantrekkelijke plek, vol biodiversiteit waarin de bezoeker wordt meegenomen in de inheemse flora en de fauna die hierdoor wordt aangetrokken. De informatievoorzieningen geven bezoekers kleine handreikingen hoe ook zij in hun eigen omgeving een impuls aan natuur-inclusief tuinieren kunnen geven.

Het beheer van de natuurtuin wordt grotendeels uitgevoerd door de natuurtuinvrijwilligers op woensdagochtend (en vele momenten daarbuiten). Dit is een redelijk constante groep van ca. 10 vrijwilligers.



De natuurtuin is ook het centrum van een groot deel van de NME-lessen en de meer recreatieve activiteiten.

Activiteiten voor 2025

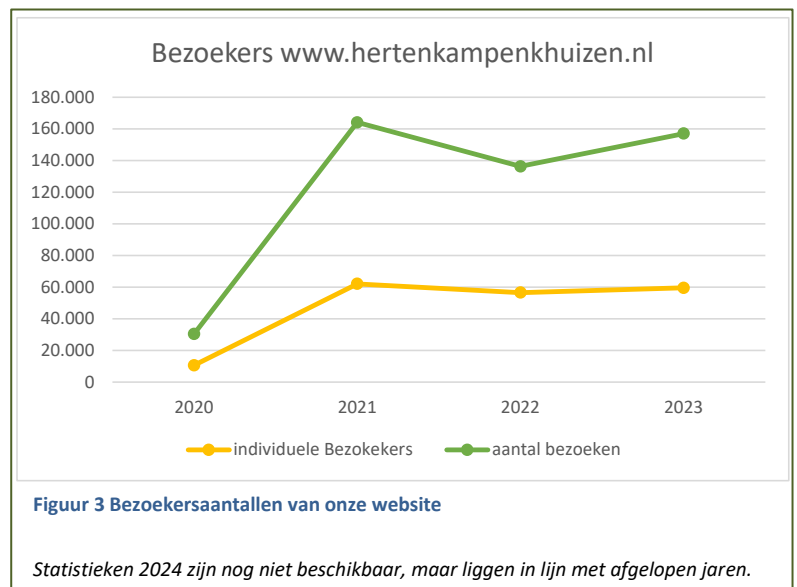
- Het huidige onderhoudsniveau is de leidraad voor de activiteiten beheer 2025. Uitgangspunt is dat het onderhoudsniveau niet daalt.
- De 5-jaarlijkse onderhoudslijst afstemmen én uitvoeren in gezamenlijkheid met de gemeente (eigenaar hoofdgebouwen).
- De quarentaineverblijven hebben in 2025 groot onderhoud nodig aan het (interne) houtwerk. (zie ook bij Kinderboerderij)
- De werkschuur, die door de beheerder en voor activiteiten van de dagbesteding wordt gebruikt is aan een grote renovatie toe, waarbij ook het volledige dak moet worden vervangen. Wanneer het financieel én qua capaciteit haalbaar is wordt dit in 2025 uitgevoerd, anders komt deze op de planning voor 2026.
- De natuurtuin en de borders blijven goed onderhouden; hier is een enthousiaste vrijwilligersgroep elke woensdagochtend druk mee. Onze waardering voor deze groep vrijwilligers is enorm.
- Het totale terrein is afgelopen jaar nagelopen en ontdaan van rommel en andere ongewenste elementen die sinds (of zelfs nog voor) de bouwfase nog niet zijn opgeruimd. Het bijhouden van het terrein heeft continu onze aandacht.
- De natuurspeeltuin wordt in 2025 opgewaarderd. In 2024 is hiervoor al een bedrag van € 5.000 beschikbaar gesteld vanuit het Rabofonds van Rabobank.



4.7 COMMUNICATIE EN PR

Communicatie PR & houdt zich vooral bezig met de externe communicatie van onze organisatieactiviteiten. Het doel is om de organisatie zichtbaar te maken en positief te profileren en het 'duurzame gedachtengoed' van de organisatie uit te dragen. Mede met het doel om (nieuwe) bezoekers, vrijwilligers en deelnemers aan Hertenkamp Enkhuizen te verbinden.. Men krijgt te weten waar we mee bezig zijn; dit draagt bij aan onze groeiende bekendheid en het draagvlak in de maatschappij.

Praktisch gaat het om beheren van eigen online en offline communicatiemiddelen en contact met externe mediabronnen (redacties van kranten etc.). Deze communicatiemiddelen worden verspreid via verschillende media, zowel digitaal als gedrukt. Er wordt geprobeerd zo kosteneffectief te zijn en er wordt voornamelijk gebruik gemaakt van gratis media: *free publicity*. Onze media-inzet is voornamelijk lokaal gericht. In de afgelopen jaren werden er jaarlijks 20-30 officiële persberichten verstuurd. Over het bereik hiervan zijn wij zeer tevreden: veel van de media publiceren de persberichten én indirect is er een olievlekwerking op socialmedia-kanalen. Dit heeft een groot bereik.



4.7.1 SOCIALE MEDIA: FACEBOOK EN INSTAGRAM

We maken voor onze algemene communicatie gebruik van social-media Facebook en Instagram:

- <https://www.facebook.com/hertenkampenkhuizen/>
- <https://www.facebook.com/hertenkamp.schooltuinen>
- <https://www.instagram.com/hertenkampenkhuizen/>

Er wordt gemiddeld ca. 4 á 5 berichten per week een bericht geplaatst. De berichten omvatten in de eerste plaats informatie over onze activiteiten vanuit recreatie, educatie, Theetuin, de kinderboerderij en soms vragen wij aandacht aan landelijke duurzame acties zoals de Landelijke Opschoondag.

De geplaatste berichten worden veelal weer door lezers gedeeld. Het bereik is daarmee enorm groot.

Uit statistieken blijkt dat ca. 50% van de gebruikers afkomstig zijn uit Enkhuzen en de rest zijn voornamelijk uit de omgeving Oostelijke West-Friesland. Hieruit kunnen we concluderen dat onze inzet zeer effectief is.

4.7.2 IN DE NIEUWSBRIEVEN VAN DE SCHOLEN

Tijdens schoolvakanties worden diverse interessante activiteiten georganiseerd juist voor de doelgroep kinderen in de basisschoolleeftijd. Het programma wordt naar de scholen gestuurd met het verzoek om deze onder de aandacht van de ouders te brengen. Dat doen ze in de regel allemaal via e-nieuwsbrieven/ouder-apps/berichten (directe communicatie) - Zodoende worden alle individuele ouders/verzorgers persoonlijk bereikt.

4.7.3 OFFLINE COMMUNICATIE: POSTERS EN FLYERS

Voor evenementen en activiteiten in vakanties worden posters/flyers gemaakt. Deze worden verspreid binnen Enkhuzen op een aantal locaties die aansluiten bij de doelgroep van de betreffende activiteiten.

Daarnaast hebben we diverse folders, voor verschillende doeleinden:

- Toeristen – speciaal voor toeristen is er een folder gemaakt in 3 talen: Nederlands, Duits en Engels. De folder is verspreid in de hele omgeving bij toeristen centra (VVV, Parken, Havens ...).
- Dagbesteding – speciaal voor de werving van de dagbesteding is een informatiefolder gemaakt. De folder is in twee varianten verspreid; speciaal voor Enkhuzen, met een inlegvel met informatie over de pilot ‘Dagbesteding zonder indicatie’ bijgevoegd.
- Organisatie-folder – een meer inhoudelijke folder die al onze organisatieonderdelen beschrijft. Deze folder wordt veelal gebruikt bij overleggen met samenwerkingspartijen en vrijwilligerswerving. Deze folder is momenteel aan een vernieuwing toe.

Activiteiten voor 2025

- In 2025 willen we een impuls realiseren op de fysieke zichtbaarheid van ons bezoekerscentrum. Concreet betekent dit nieuwe entreeborden, zicht-borden aan de randen van onze terreinen en nieuwe bewegwijzering in de omgeving (in samenwerking met EuroParcs en gemeente Enkhuzen).
- We zorgen dat onze website www.hertenkampenkhuzen.nl op orde is. De website is in de afgelopen jaren gegroeid en het is nodig om het totaal weer eens goed tegen het licht te houden. In 2025 willen we daarom het aantal pagina’s verminderen, teksten verkorten en beter laten aansluiten op diverse doelgroepen.
- Onze social media kanalen worden intensief ingezet, minimaal 1x per week wordt er per medium gepost, het gaat om de volgende social-media kanalen:
<https://www.facebook.com/hertenkampenkhuzen>
<https://www.facebook.com/schooltuinenenkhuzen> (alleen tijdens het seizoen)
<https://www.instagram.com/hertenkampenkhuzen/>
- We versturen van onze activiteiten en andere bijzonderheden minimaal 24 persberichten (gemiddeld 2x per maand). Onze persberichten en redactionele berichten worden verspreid aan lokale (redacties van) media-bronnen, zoals regionale nieuwssites, huis-aan-huis bladen en de zondagkrant – in totaal zo’n 20 adressen.
- We realiseren 1 nieuwe folder, specifiek voor vrijwilligerswerving en we updaten de organisatie-brede folder.

4.8 EVENEMENTEN

In dit hoofdstuk beschrijven we de door onszelf ontwikkelde en uitgevoerde evenementen. Veel evenementen bij Hertenkamp Enkhuizen worden echter in samenwerking met én afhankelijk van andere partijen georganiseerd. Daarom worden die in het hoofdstuk hierna apart behandeld.

4.8.1 DE MARKTEN: LENTEMARKT EN HERFSTMARKT

Onze markten zijn al binnen een paar edities uitgegroeid tot een begrip in Enkhuizen. Een kleinschalige markt met aandacht voor duurzaam aanbod en lokale gezelligheid. We hebben ca. 20 kramen met een sociaal-maatschappelijk karakter.



4.8.2 SCHAPENSCHEREN EN DIERENDAG

Aandacht voor dierenwelzijn, daar is Hertenkamp Enkhuizen een uitgelezen locatie voor. Jaarlijks worden onze schapen geschoren, maar sinds 2022 maken we daar een waar feestje van. Met aandacht voor dierzorg, de schapenscheerder vertelt, echte wol-spinners, een passende kinderactiviteit en er zijn uiteraard wolproducten beschikbaar.

Rondierendag (4 oktober) houden wij sinds 2021 het Dierendag-Evenement. Dieren staan bij ons altijd centraal, maar op die dag nog net even meer. De dierenambulance, de knuffel-dokter, en een dierenprofessor komen zo maar even op bezoek. Uiteraard zijn er kinderactiviteiten op het terrein.



Activiteiten voor 2025

- De huidige ontwikkelde evenementen zetten we voort: schapenscheren, lentemarkt, dierendag en de herfstmarkt;
- We organiseren in 2025 voor de eerste keer een zomermarkt.

4.9 SAMENWERKING

Samenwerking betreft geen bedrijfsonderdeel, maar behoeft toch aparte aandacht in dit jaarplan. Samenwerking staat bij ons hoog in het vaandel –onze organisatie bestaat immers in de gratie van de sociale functie binnen de gemeente Enkuizen en de nabije omgeving. We merken dat steeds meer mensen en organisaties ons weten te vinden en willen samenwerken zowel lokaal als regionaal. We zetten hier ook zelf actief op in.

De volgende evenementen/activiteiten zijn in de afgelopen jaren in samenwerking uitgevoerd:

- Landelijke opschoondag i.s.m. Schoon Enkuizen en Green Clean Kayak Machine
- 5 mei kinder(vrijheid)festival i.s.m. Welwonen én Comité 4 en 5 mei
- Huttendorp i.s.m. Welwonen
- RSG teambuilding
- Onder het Maaiveld bodemdierenlab i.s.m. Cinema Enkuizen
- Bijdrage aan Tentoonstelling Schooltuinen i.s.m. Sow to Grow
- Walk of peace i.s.m. Comité 4 en 5 mei, PAX vrede en de Raad van Kerken
- Keti Koti jaar
- World Cleanup Day
- Atelier route weekend
- Levend kerststal op 24 december i.s.m. PG Enkuizen
- RSG cultuur week “Rondje Cultuur” i.s.m. Madhouse Enkuizen en RSG
- Pentadag voor docenten i.s.m. stichting Penta
- Inspiratiedag ‘Groen en Gezond’ PO i.s.m. met JOGG Enkuizen, GGD, Jong Leren Eten, IVN West-Friesland en MAK Blokweer
- Inspiratiedag ‘Groen en Gezond’ KDV
- Afsluitend bioscoopbezoek Schooltuinen naar Onder het Maaiveld Junior

Onze rol bij al deze samenwerkingen kan verschillend zijn. Van enkel facilitair met het beschikbaar stellen van de locatie tot mede-kartrekker van een evenement of activiteit.

Activiteiten voor 2025

- In 2025 willen we verder inzetten op samenwerking en een groot aantal van bovenstaande samenwerking wederom (mede) uitvoeren.
- In ieder geval stellen we onze locatie beschikbaar voor bovenstaande (of aanverwante) evenementen.

5 BEGROTING 2025

Versie begroting: 30 september 2024

Begroting Hertenkamp Enkhuizen 2025

Baten		Lasten	
Natuur- en Milieueducatie			
Subsidieregelingen 3.7. en 10.7	€ 119.474	Werkgeverslasten NME (excl. Schooltuin)	€ 80.007
Subsidies gem. Drechterland en Opmeer	€ 4.378	Spec pers. Kosten NME	€ 2.152
<i>Derdenbijdragen NME:</i>		Vrijw. Verg. NME	€ 765
Schoolactiviteiten	€ 10.655	Materiaal en activiteiten NME	€ 1.751
Vakantieactiviteiten	€ 1.845	Werkgeverslasten schooltuinen	€ 26.751
Sponsoring derden o.a. schooltuinen	€ 16.365	Materiaal en inv schooltuinen	€ 2.669
Bijdragen activiteiten volwassenen	€ 2.580	Onderh en act. pluktuin	€ 430
Opbrengst Pluktuin	€ 516		
<i>Subtotaal Derdenbijdragen NME:</i>	€ 31.961	<i>Toerekening overhead NME</i>	€ 41.288
Totaal baten NME	€ 155.814	Totaal lasten NME	€ 155.814
Kinderboerderij			
Donaties kinderboerderij	€ 9.399	Werkgeverslasten	€ 29.213
		Specifieke personeelskosten	€ 160
		Materiaal en inventaris	€ 2.361
		Kosten dieren: voer, mest, medisch	€ 15.241
Totaal baten Kinderboerderij	€ 9.399	Totaal lasten Kinderboerderij	€ 46.974
Dagbesteding			
Bijdrage Landzijde	€ 82.236	Werkgeverslasten (begeleiders)	€ 74.338
Gemeentesubsidie pilot dagbesteding	€ 30.320	Specifieke personeelskosten	€ 2.381
		Materiaal en inventaris	€ 1.339
		Terugbetaling Pilotsubsidie 50%	€ 31.829
Totaal baten Dagbesteding	€ 112.556	Totaal lasten Dagbesteding	€ 109.887
Horeca (Theetuin)			
Opbrengst/ omzet	€ 90.000	Werkgeverslasten	€ 53.261
Verhuuropbrengsten (Yoga, Enigma e.a.)	€ 4.812	Specifieke personeelskosten	€ 43
		Inkopen horeca	€ 26.729
		Verbeterplan	€ 5.155
		Mat., inv. en kassasyst	€ 2.300
Totaal baten Horeca	€ 94.812	Totaal lasten Horeca	€ 87.488

Baten		Lasten	
Algemene baten ('overhead')			
Exploitatiebijdrage gemeente	€ 162.000	Werkgeverslasten*	€ 81.712
Donaties (dieradopties etc)	€ 12.370	Vrijw Verg alg	€ 1.144
Ontvangsten en verkopen overig	€ 1.374	Overige specifieke personeelskosten	€ 10.122
Rente bankrekeningen	€ 346	Huisvestingskosten	€ 11.060
UWV arbeidsderving	€ -	Ov org. Kosten	€ 616
		Auto	€ 3.617
		Admin & comm	€ 14.716
		Nutsvoorzieningen	€ 22.203
		Mat, inv, kantoor	€ 6.428
		Mat. Schoonmaak & facilitair	€ 630
		Activiteiten algemeen	€ 2.170
		Afschrijvingen	€ 5.568
		Pensioendeelname	€ 29.808
		Toerekening overhead NME	-€ 41.288
Totaal algemene baten	€ 176.089	Totaal algemene lasten	€ 148.507
*Werkgeverslasten algemeen omvat Management, Beheerder/techniek, Schoonmaak gebouw, PR/evenementen, Receptie, Secretariaat, Administratie.			
Totaal baten	€ 548.670	Totaal lasten	€ 548.670
Resultaat nadelig	€ 0	Resultaat batig	€ 0
SAMENVATTING			
Baten		Lasten	
Subsidieregelingen 3.7. en 10.7	€ 119.474	Personeelskosten	€ 391.856
Exploitatiebijdrage gemeente	€ 162.000	Organisatiekosten	€ 140.185
Subsidie andere gemeenten	€ 4.378	Huisvestingskosten	€ 11.060
Overige baten	€ 262.818	Afschrijvingen	€ 5.568
Totaal baten	€ 548.670	Totaal lasten	€ 548.670
Resultaat nadelig	€ 0	Resultaat Batig	€ 0
Toelichting			
De begroting 2025 is opgesteld op basis van extraprofitie van de financiële resultaten 2024 t/m augustus			
Personeelskosten zijn geïndexeerd conform CAO loonkostenverwachting CPB augustusraming '24 = 4,3%			
Overige baten en kosten zijn meestal geïndexeerd consumentenprijsindex CPB augustusraming '24 = 3,2%			
Bij enkele posten is sprake van beleidswijziging of aanpassing o.b.v. verwachte groei/afname,			
met name bij de verwachte groei horeca en het implementeren van een verbeterplan.			

6 VASTSTELLING VAN DIT JAARPLAN

Het bestuur heeft dit jaarplan vastgesteld in de bestuursvergadering van 8 november 2024.